

Halbjahresbericht 2011

Unterlagen zur Herbst-Delegiertenversammlung vom 26. Oktober 2011



Im Hebewerk Hauptkanal wird der größte Teil unseres Wassers auf das Anlageniveau gehoben. Anschließend läuft das Wasser im Freispiegel durch die Anlage.



Aeschi
Amsoldingen
Beatenberg
Buchholterberg
Därstetten
Diemtigen
Eriz
Erlenbach
Fahrni
Frutigen
Heiligenschwendi
Heimberg
Hilterfingen
Höfen
Homberg
Horrenbach-Buchen
Kratligen
Niederstocken
Oberhofen am Thunersee
Oberlangenegg
Oberstocken
Oberwil i.S.
Reichenbach
Reutigen
Schwendibach
Sigriswil
Spiez
Steffisburg
Thierachern
Thun
Ueliësch
Uetendorf
Unterlangenegg
Uttigen
Wachseldorn
Wimmis
Zwieselberg
und Partner

INHALTSVERZEICHNIS

1. Bericht des Geschäftsführers
2. Bericht Laufende Rechnung 2012
3. Voranschlag 2012, Laufende Rechnung
4. Bericht Investitionsplan 2012 - 2016
5. Investitionsplan 2012 - 2016
6. Voranschlag 2012, Investitionsrechnung
7. Kostenverteiler 2012, Laufende Rechnung
8. Kostenverteiler 2012, Investitionsrechnung
9. Werterhaltungsanteile ARA
10. Botschaft Personalreglement
Beilage: Personalreglement und Verordnung
11. Wahlvorschläge Neuwahlen Vorstand und
Resultateprüfungskommission

Gemeindeverband
ARA Thunersee
Aarestrasse 62
3661 Uetendorf
Tel. 033 346 00 80
Fax.033 346 00 88
www.arathunersee.ch
info@arathunersee.ch

BERICHT DES GESCHÄFTSFÜHRERS

1. Abwasserreinigung

Bis in den August wurden bei einem stabilen Betrieb auch in diesem Jahr sehr gute Ablaufwerte erreicht. Die Trockenheit in der ersten Jahreshälfte führte zu tieferen Abwassermengen. Leicht höhere Auslaufwerte mussten wir beim Phosphor in Kauf nehmen. Die biologische Phosphorelimination wurde nach den jeweils langen Trockenwetterphasen durch kurze, intensive Niederschläge stark gestört und erholte sich jeweils nur langsam. Insgesamt rechnen wir für das nächste Jahr mit etwa gleich hohen Frachtabgaben wie in den Vorjahren.

2. Schlammbehandlung und Entsorgung

Der Schlammanfall aus der Abwasserbehandlung ist stabil. Die angelieferten Schlammengen anderer ARA bewegen sich bisher im gewohnten Rahmen. Allerdings ist der Anteil an Frischschlamm deutlich höher, da in Frutigen und im oberen Simmental während Umbauarbeiten keine Faulung möglich war. Dies führte auch zu einer etwas höheren Gasproduktion in unserer Anlage.

Gut bewährt hat sich bisher die neue Zentrifuge. Zusammen mit einem ebenfalls neuen Flokkungsmittel wird ein besserer Trockensubstanzgehalt erreicht, was zu geringeren Entsorgungskosten führen dürfte.

3. Energie

Bereits im Vorjahr konnten wir erstmals mehr Strom erzeugen als wir verbrauchten. Im laufenden Jahr verbessert sich die Bilanz weiter. Der Stromverbrauch hat nochmals leicht abgenommen, was zum Teil auf die Trockenperiode anfangs Jahr mit geringen Abwassermengen zurückgehen dürfte. Ebenfalls beitragen dürften energiesparendere Maschinen wie beispielsweise die neue Zentrifuge zur Schlammwässerung, die deutlich weniger Strom verbraucht als die bisherige. Insgesamt beträgt die Stromproduktion bis Mitte August rund 114 % des benötigten Stroms. Zur höheren Stromproduktion haben auch die Zunahme der Frischschlamm- und Speiseabfallanlieferungen beigetragen.

4. Investitionen / Werterhaltung

Die Sanierung des Hebwerks Hauptkanal wird noch in diesem Herbst begonnen. Bis Ende 2012 sollen die Arbeiten, die rund 2 Mio. Franken kosten werden, abgeschlossen sein. Kurzfristig sind keine grösseren Werterhaltungs- und Investitionsmassnahmen zu erwarten.

Eine Mehrjahresplanung soll bis August 2012 aufzeigen, wie sich der Sanierungsbedarf in den nächsten rund 15 Jahren entwickeln wird. Weiter wird darin abgeklärt, wie die sich abzeichnenden Anforderungen an die Elimination von Mikroverunreinigungen auf unserer Anlage umgesetzt werden können. Bis zum Halbjahresbericht 2012 wird eine Investitions- und Finanzplanung für die nächsten rund 15 Jahre vorliegen.

Bruno Bangerter
Geschäftsführer

VORANSCHLAG 2012: BETRIEBSRECHNUNG

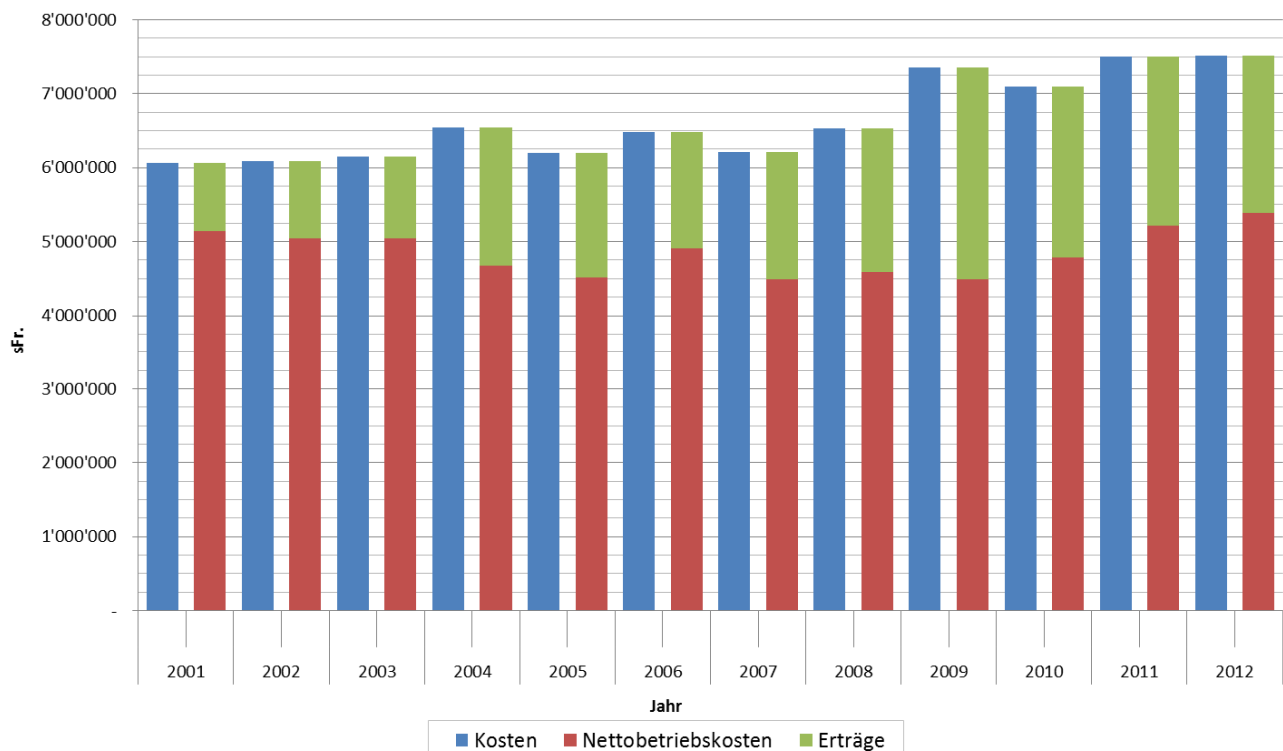
Erläuterungen zu den wichtigsten Veränderungen im Voranschlag gegenüber dem Vorjahr

Die Begründungen zu den wichtigsten Veränderungen im Budget stellen wir wieder in derselben Form dar, wie im letzten Jahr. Die Neuerung ist gut angekommen und wurde von einer Vielzahl von Lesern begrüsst.

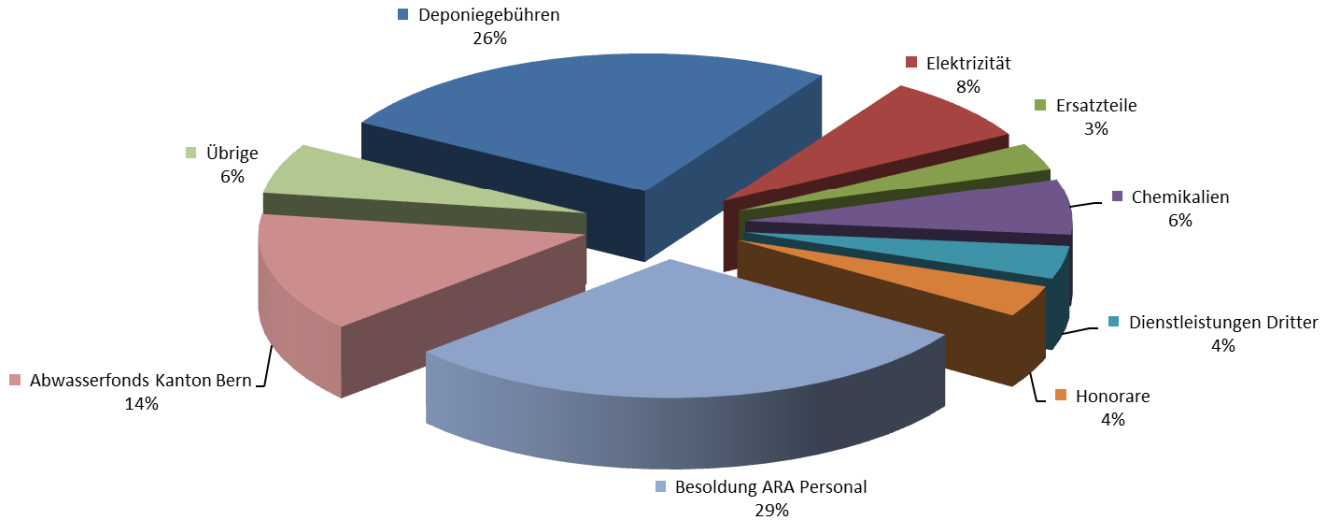
Obwohl wir seit längerer Zeit einen sehr stabilen Betrieb fahren können, steht die Zeit bei uns nicht still. Die Thematik von der erneuerbaren Energie nimmt an Bedeutung zu und die richtigen Entscheide sind zu fällen und umzusetzen. Uns erscheint der Zeitpunkt nach Einbau der neuen Trockenwetter-Messgeräte ideal, die Messstellen einer generellen Überprüfung zu unterziehen. Unsere Faultürme und Stapelbehälter sind seit dem Umbau im Jahr 1998 in Betrieb. Wir sehen vor, im Budgetjahr 2012 die Stapelbehälter und einen Faulturm komplett zu entleeren und einer Zustandsaufnahme zu unterziehen. Dafür sind im Budget entsprechende Positionen reserviert. Neben der Planung künftiger Arbeiten haben wir ein Tagesgeschäft zu erledigen. Auch hier zeigen die Kosten infolge des zunehmenden Sanierungsbedarfes nach oben. Die Konten Ersatzteile und Dienstleistungen Dritter steigen kontinuierlich an.

Die Nettobetriebskosten sind gegenüber dem Vorjahr um 3.58 % höher. Die Besetzung einer offenen und bewilligten Stelle eines Elektrikers haben wir nochmals ein Jahr nach hinten geschoben.

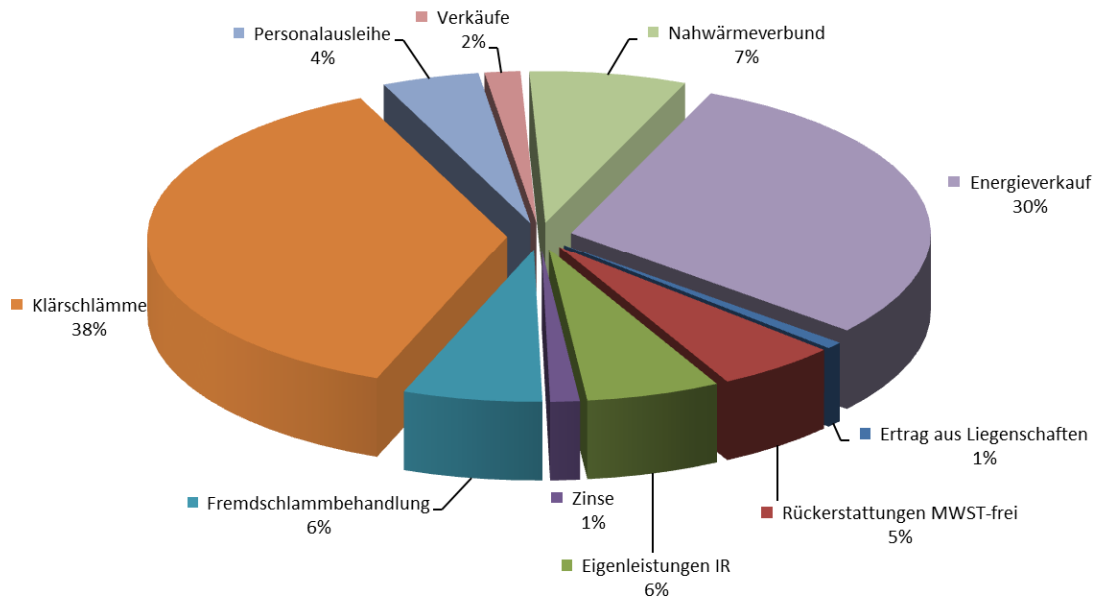
Mehrjahresvergleich Aufwand - Ertrag



Kosten Laufende Rechnung (Fr. 7'517'000.00)



Erträge Laufende Rechnung (Fr. 2'117'500.00)



AUFWAND

30 Personalaufwand

Fr. 2'198'000.00 (Fr. 2'225'500.00) - Fr. 27'500.00 1.24%

31 Sachaufwand

Fr. 4'256'000.00 (Fr. 4'213'500.00) + Fr. 42'500.00 1.01%

32 Passivzinsen

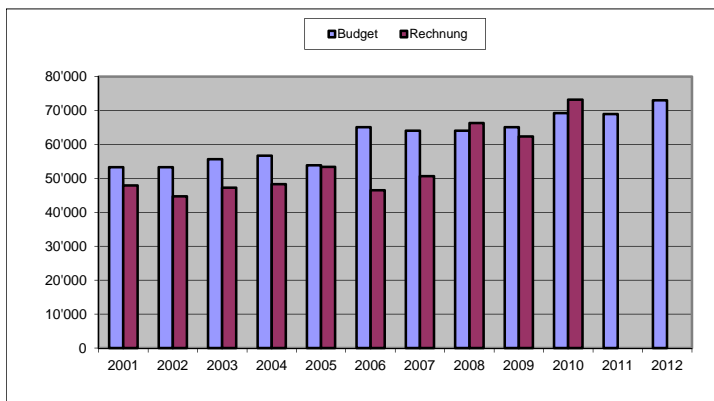
Fr. 5'000.00 (Fr. 15'000.00) - Fr. 10'000.00 66.67%

36 Eigene Beiträge

Fr. 1'058'000.00 (Fr. 1'050'000.00) + Fr. 8'000.00 0.76%

3000 Sitzungsgelder, Entschädigungen

Veränderung: ↗

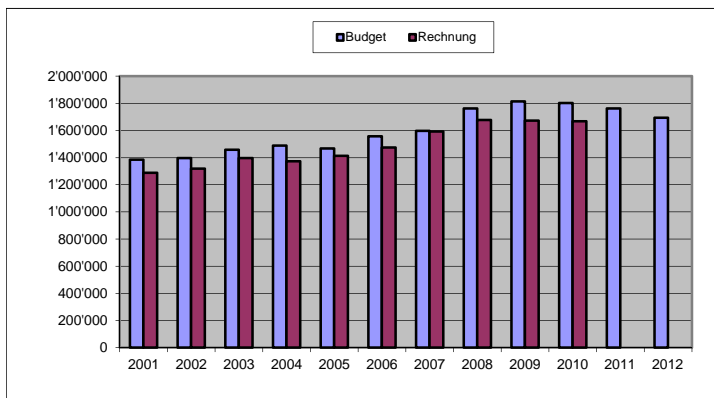


Anpassung der Sitzungsgelder an den aktuellen Sitzungsrythmus. Zur Vorbereitung der Vorstandssitzungen findet neu jeweils eine Bürositzung mit zwei VS-Mitgliedern statt.

Betrag: 0.97 % Fr. 73'000.00
Veränderung: 5.80 % Fr. 4'000.00

3010 Besoldungen ARA Personal

Veränderung: ↘

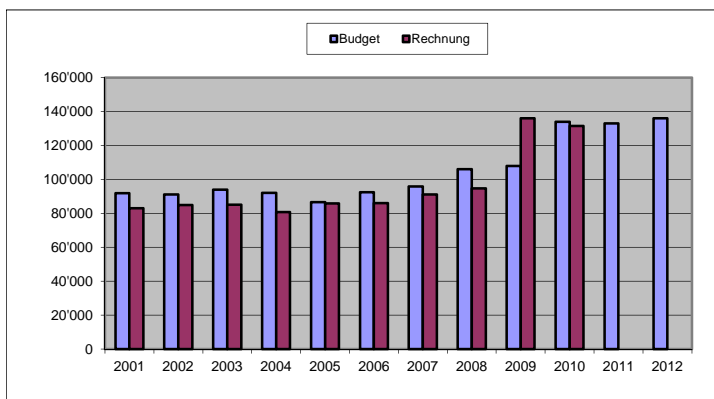


Die Stellen wurden 2011 an die kantonale Richtpositionsumschreibung angepasst. Zudem wurde die Gehaltsklassentabelle des Kantons übernommen. Im Budget sind 1 % für den Teuerungsausgleich und 1 % für individuelle Gehaltserhöhungen berücksichtigt. Entsprechende Beschlüsse folgen im Dezember. Reduktion von 1'605 auf 1'505 Stellenprozente. Die offene Elektrikerstelle wird später besetzt. Ab August bieten wir zudem eine Lehrstelle als Fachmann Betriebsunterhalt an.

Betrag: 22.54 % Fr. 1'694'000.00
Veränderung: -3.86 % Fr. -68'000.00

3030 Sozialversicherungsbeiträge

Veränderung: ↗

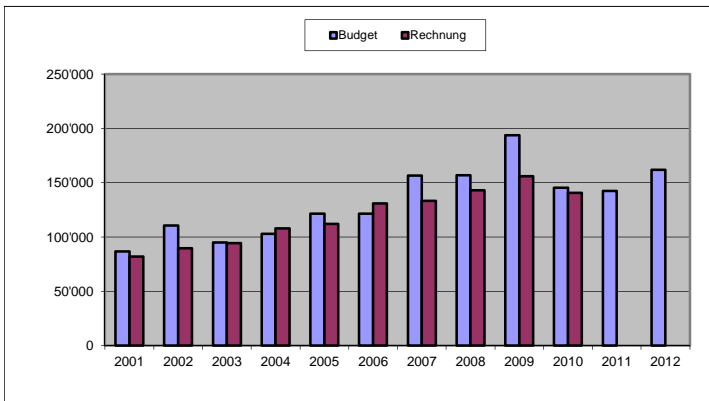


Bedingt durch die höheren Sozialversicherungsabzüge per 2011 steigen die Kosten trotz einer leicht tiefern Lohnsumme.

Betrag: 1.81 % Fr. 136'000.00
Veränderung: 2.26 % Fr. 3'000.00

3040 Personalversicherungsbeiträge

Veränderung: ↑

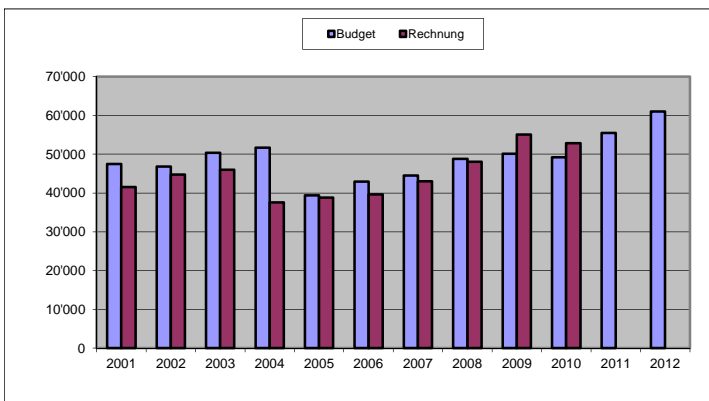


Aufgrund des zunehmendes Alters steigen auch die Personalversicherungskosten trotz einer tieferen Lohnsumme an.

Betrag: 2.16 % Fr. 162'000.00
Veränderung: 13.68 % Fr. 19'500.00

3050 Unfall- + Krankenversicherung

Veränderung: ↗

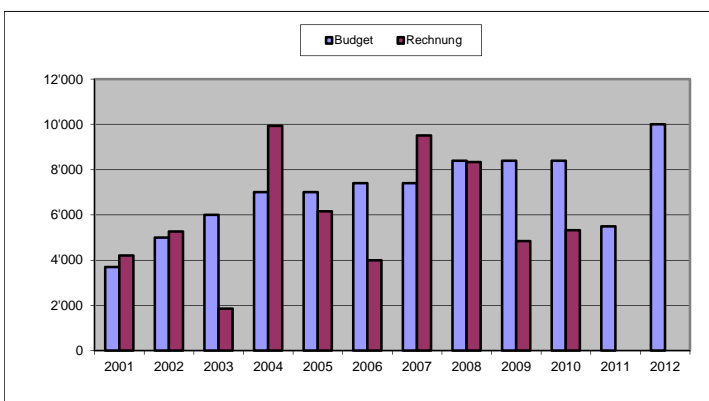


Die Prämienätze der SUVA steigen per 2012 an.

Betrag: 0.81 % Fr. 61'000.00
Veränderung: 9.91 % Fr. 5'500.00

3060 Dienstkleider

Veränderung: ↑

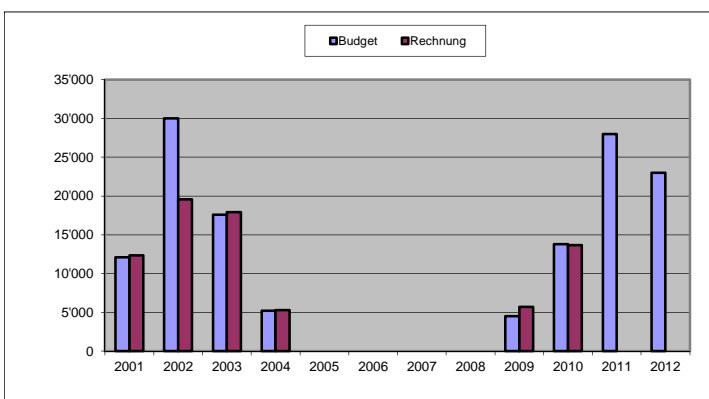


Es ist geplant, zusammen mit der AVAG AG neue Berufskleider anzuschaffen. Der gemeinsame Einkauf und die Lagerhaltung sparen Kosten und bringen eine grosse Vereinfachung in der Beschaffung. Die Erstausrüstung wird jedoch im 1. Jahr zu höheren Kosten führen.

Betrag: 0.13 % Fr. 10'000.00
Veränderung: 81.82 % Fr. 4'500.00

3070 Rentenleistungen

Veränderung: ↓

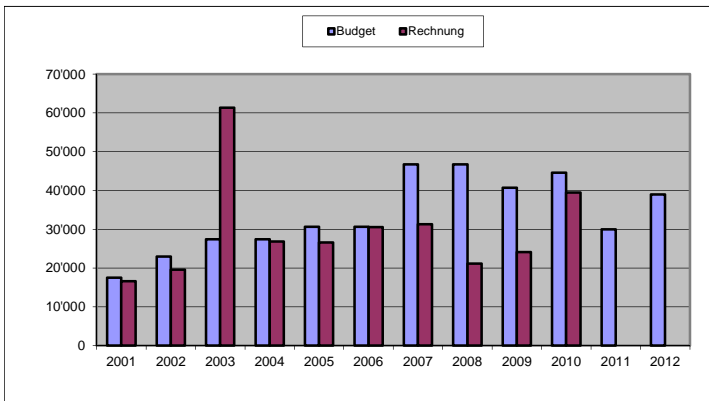


Derzeit befinden sich zwei ehemalige Mitarbeiter im vorzeitigen Ruhestand. Per Ende Juli wird einer davon das ordentliche Pensionierungsalter erreichen. Der Rentenanspruch erlischt somit auf dieses Datum.

Betrag: 0.31 % Fr. 23'000.00
Veränderung: -17.86 % Fr. -5'000.00

3090 Übriger Personalaufwand

Veränderung: ↑

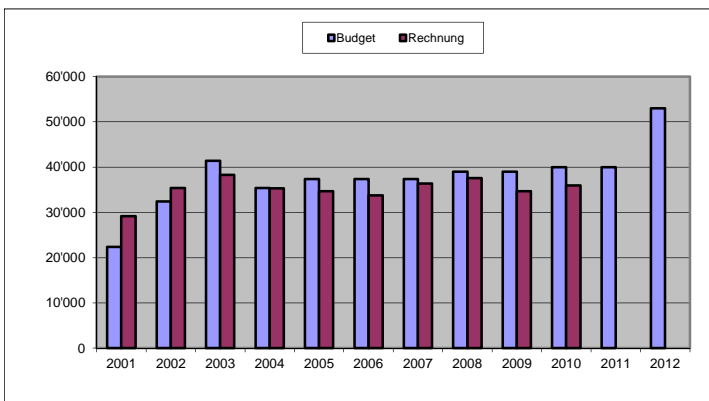


Damit alle Betriebsmitarbeiter Arbeiten an elektrischen Maschinen und Geräten ausführen dürfen, müssen sie entsprechende Weiterbildungen besuchen. Zudem ist geplant Schulungen für die neue Software der Messstellen und für die Betriebsdatenerfassung zu besuchen.

Betrag: 0.52 % Fr. 39'000.00
Veränderung: 30.00 % Fr. 9'000.00

3100 Büromaterial, Drucksachen, Inseratekosten und Zeitschriften

Veränderung: ↑

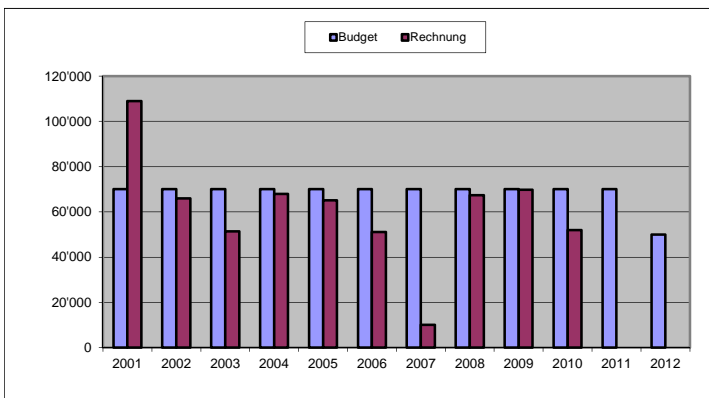


Anpassung der Kosten für die Erstellung des Jahresberichtes. Zudem ist geplant die Dokumentationsunterlagen für Führungen zu überarbeiten.

Betrag: 0.71 % Fr. 53'000.00
Veränderung: 32.50 % Fr. 13'000.00

3110 Anschaffungen

Veränderung: ↓

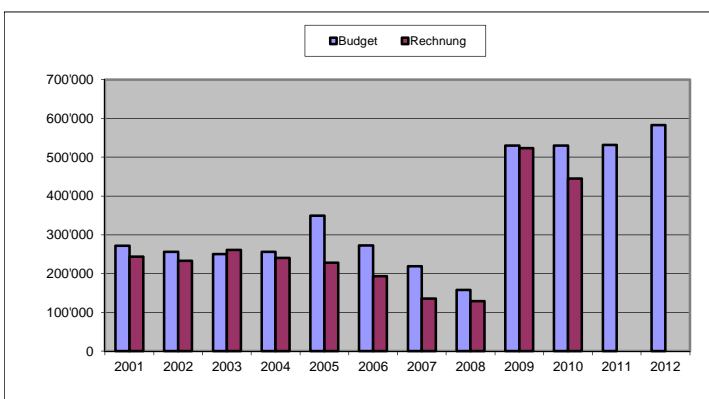


Reduktion des Kontos um Fr. 20'000.--. Es stehen derzeit keine Käufe von Fahrzeugen oder grösseren Maschinen an.

Betrag: 0.67 % Fr. 50'000.00
Veränderung: -28.57 % Fr. -20'000.00

3121 Elektrizität

Veränderung: ↗

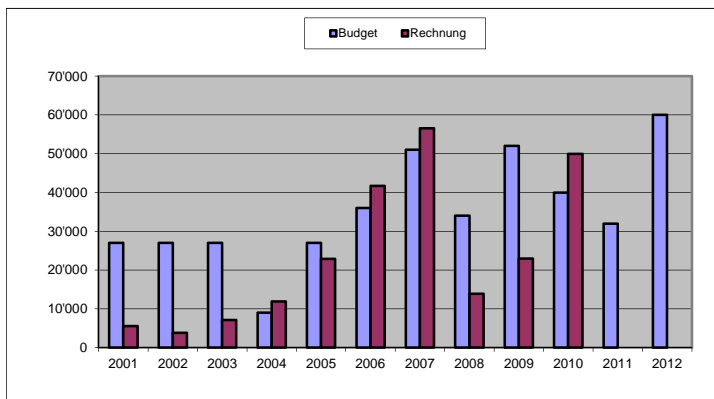


Gemäss Ankündigung der BKW wird sich unser Tarif bei gleichbleibendem Bezug nach oben bewegen. Zudem beabsichtigt der Vorstand im Sinne einer ökologischen Massnahme ab dem nächsten Jahr 100 % Wasserkraft (Aarestrom) einzukaufen. Dies soll zeigen, wie wichtig für die ARA eine nachhaltige Stromproduktion ist.

Betrag: 7.76 % Fr. 583'000.00
Veränderung: 9.59 % Fr. 51'000.00

3122 Heiz- + Brennmaterial

Veränderung: ↑

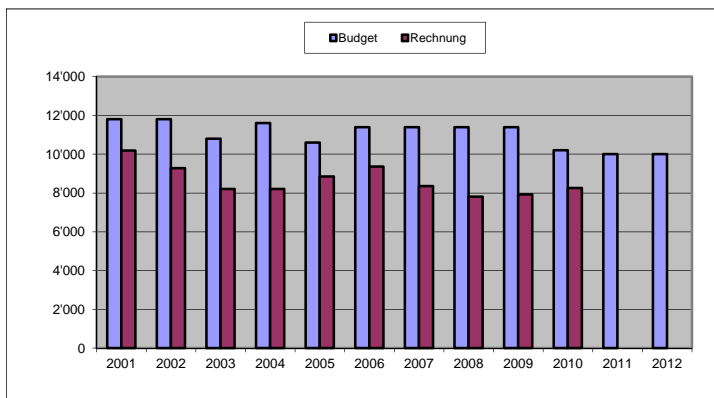


Bedingt durch die relativ zahlreichen Wärmebezüger, müssen wir in der sehr kalten Zeit das Netz mittels zusätzlicher Ölheizung stützen. Der mittlere Jahresbezug sowie der Preis ist leicht angestiegen.

Betrag: 0.80 % Fr. 60'000.00
Veränderung: 87.50 % Fr. 28'000.00

3123 Wasserverbrauch

Veränderung: →

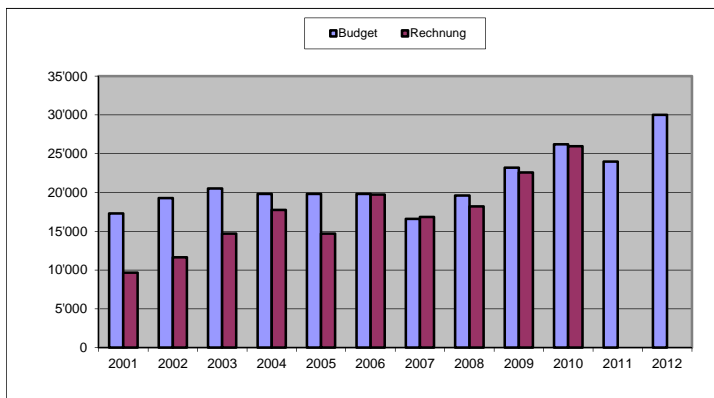


Unveränderter Wasserverbrauch gegenüber dem Vorjahr.

Betrag: 0.13 % Fr. 10'000.00
Veränderung: 0.00 % Fr. 0.00

3130 Treib- und Schmierstoffe

Veränderung: ↑

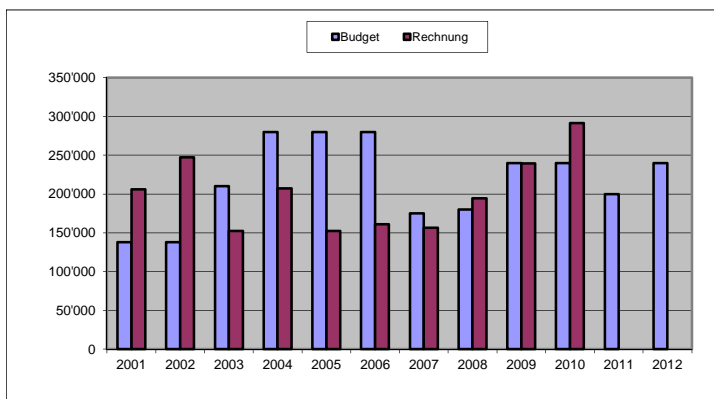


Die Motoren laufen heute deutlich länger als früher. Die Serviceintervalle werden kürzer und der Verbrauch an Motorenöl steigt leicht an.

Betrag: 0.40 % Fr. 30'000.00
Veränderung: 25.00 % Fr. 6'000.00

3131 Ersatzteile

Veränderung: ↑

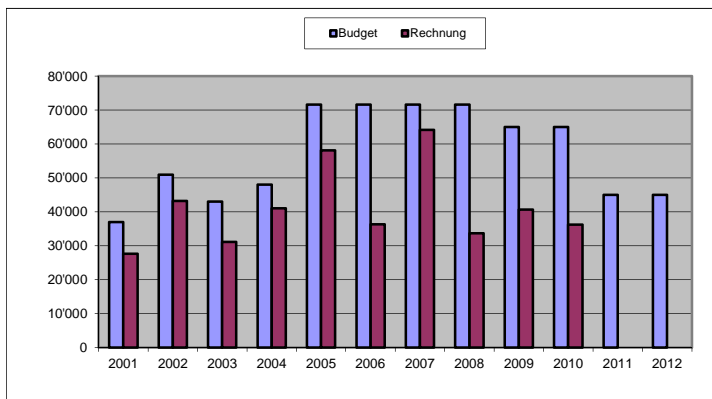


Die Anlage wird älter und die Sanierungsmassnahmen werden grösser. Viele Anlageteile und Maschinen müssen revidiert und überholt werden. Der Bedarf an Ersatzteilen ist steigend. Eine detaillierte Planung ist entsprechend schwierig. Hinzu kommt, dass wir Ersatzteile mit Werterhaltungscharakter unter Fr. 20'000.-- nicht mehr über die Investitionsrechnung abwickeln.

Betrag: 3.19 % Fr. 240'000.00
Veränderung: 20.00 % Fr. 40'000.00

3132 Verbrauchsmaterial

Veränderung: →

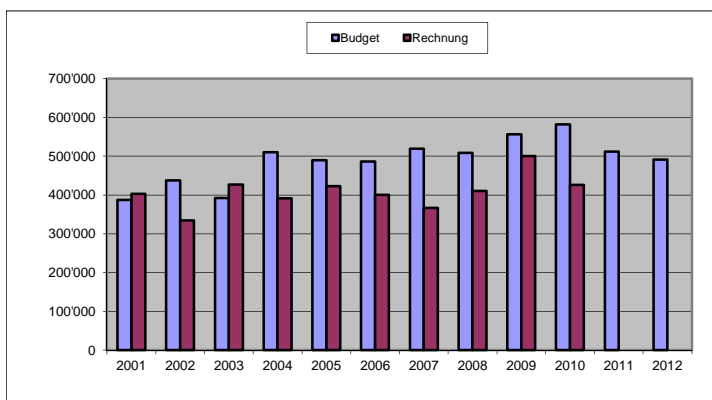


Diese Budgetposition konnten wir unverändert übernehmen. Der Verbrauch entspricht den budgetierten Mitteln.

Betrag: 0.60 % Fr. 45'000.00
Veränderung: 0.00 % Fr. 0.00

3133 Chemikalien

Veränderung: ↘

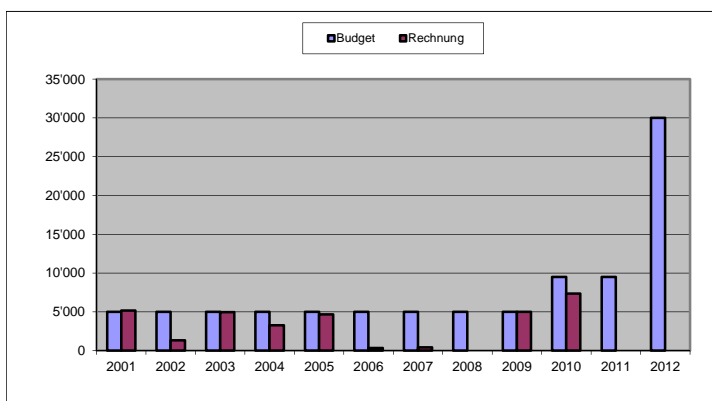


Bedingt durch die leicht geringere Menge an verarbeiteten Schlämmen konnten wir die entsprechenden Mengen an Chemikalien reduzieren. Es ist schwierig eine Prognose über mögliche Fällmittelkampagnen zu budgetieren.

Betrag: 6.53 % Fr. 491'000.00
Veränderung: -4.10 % Fr. -21'000.00

3140 Dienstleistungen Dritter für baulicher Unterhalt

Veränderung: ↑

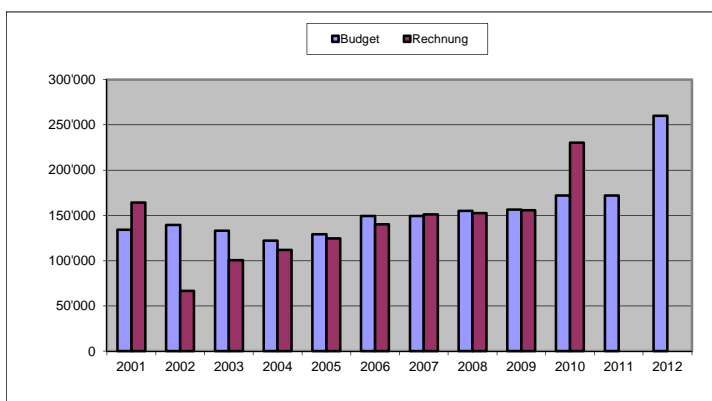


Sobald Dienstleistungen für baulichen Unterhalt anstehen, reichten jeweils die Beträge kaum. Diverse kleinere Sanierungsmassnahmen auf der Anlage stehen an. Vorallem die Reparatur von Betonabplatzungen muss gemacht werden.

Betrag: 0.40 % Fr. 30'000.00
Veränderung: 215.79 % Fr. 20'500.00

3150 Dienstleistungen Dritter für übrigen Unterhalt

Veränderung: ↑

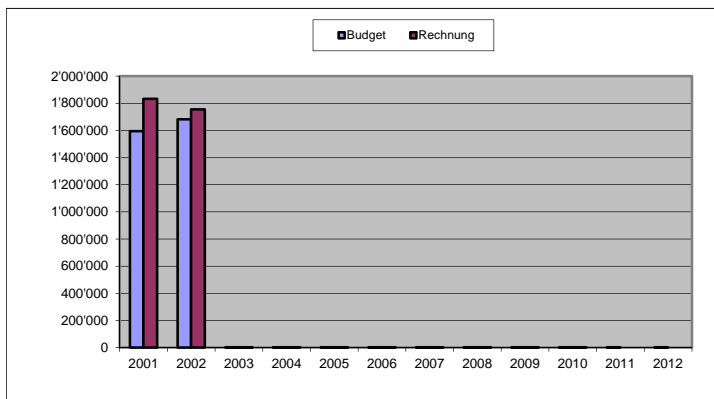


Aufgrund diverser Sicherheitsmassnahmen sowie dem Gebrauch von viel Spezialwerkzeug wird es für unser Personal immer schwieriger alle Arbeiten selber auszuführen. Der Zuzug von zusätzlichem Fachpersonal wird dadurch häufiger. Infolge Weggangs unseres EDV-Spezialisten mussten wir zudem neu die Inhouse-Wartung an eine externe Firma auslagern.

Betrag: 3.46 % Fr. 260'000.00
Veränderung: 51.16 % Fr. 88'000.00

3160 Mieten, Pachten, Benützungskosten

Veränderung: →

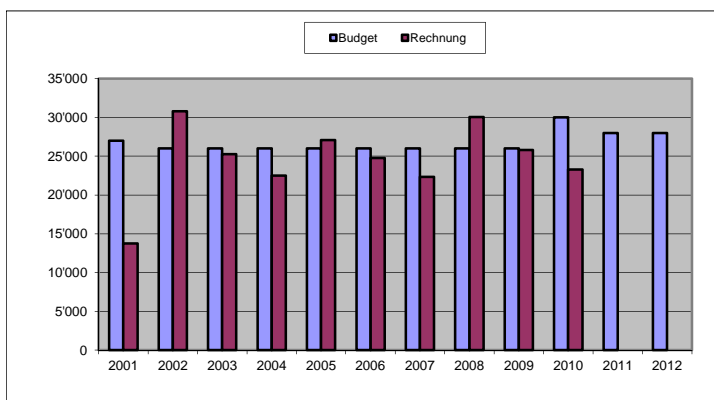


Unverändert gegenüber dem Vorjahr.

Betrag: 0.03 % Fr. 2'000.00
Veränderung: 0.00 % Fr. 0.00

3170 Spesenentschädigungen

Veränderung: →

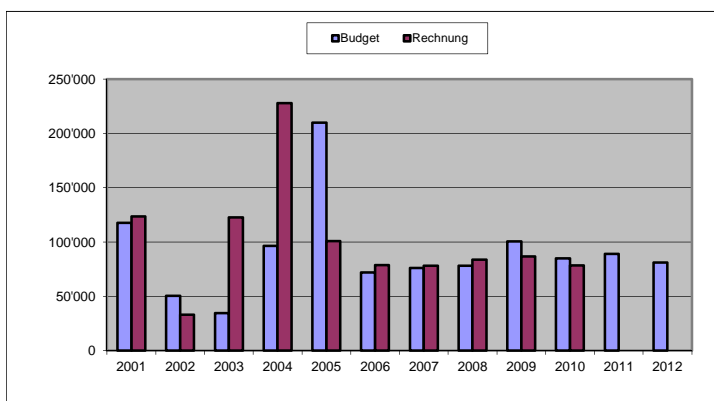


Unverändert gegenüber dem Vorjahr.

Betrag: 0.37 % Fr. 28'000.00
Veränderung: 0.00 % Fr. 0.00

3180 Transporte Dritter

Veränderung: →

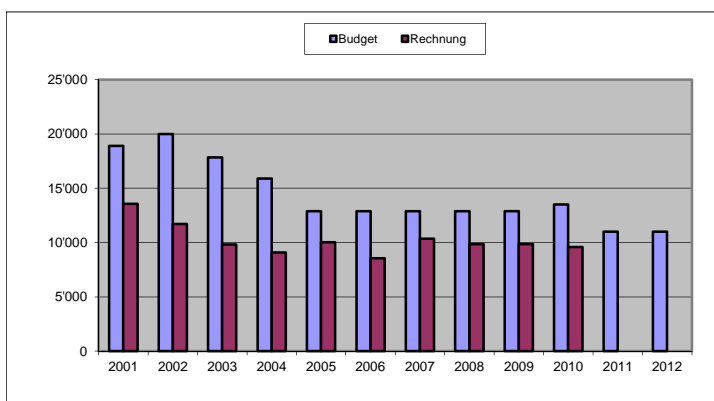


Bedingt durch den leichten Rückgang an zu entsorgenden Schlämmen konnten wir diese Position entsprechend anpassen.

Betrag: 1.08 % Fr. 81'000.00
Veränderung: -8.99 % Fr. -8'000.00

3181 Telefon, Porti, Bankspesen

Veränderung: →

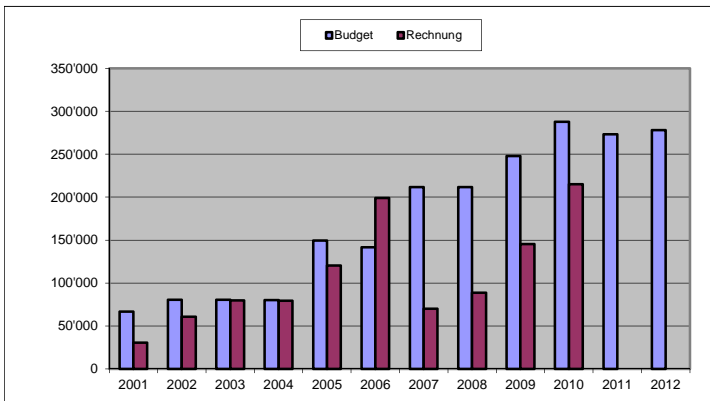


Unverändert gegenüber dem Vorjahr.

Betrag: 0.15 % Fr. 11'000.00
Veränderung: 0.00 % Fr. 0.00

3182 Honorare

Veränderung: ↗

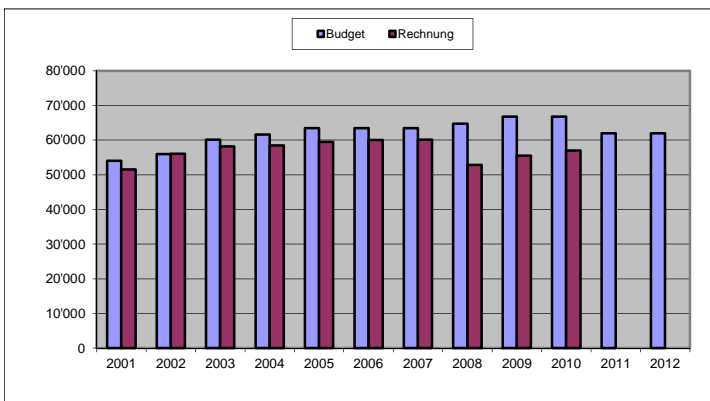


Es ist geplant wiederum an einem Benchmarking mitzumachen. Zudem sind Abklärungen für Energiermassnahmen geplant. Für die Erstellung einer Mehrjahresplanung wurde ein Betrag budgetiert. Zudem wollen wir einen Faulturm leeren und den Zustand des Bauwerks analysieren. Die Überprüfung der Messstellen nimmt einen weiteren Beitrag auf.

Betrag: 3.70 % Fr. 278'000.00
Veränderung: 1.83 % Fr. 5'000.00

3183 Sachversicherungen

Veränderung: →

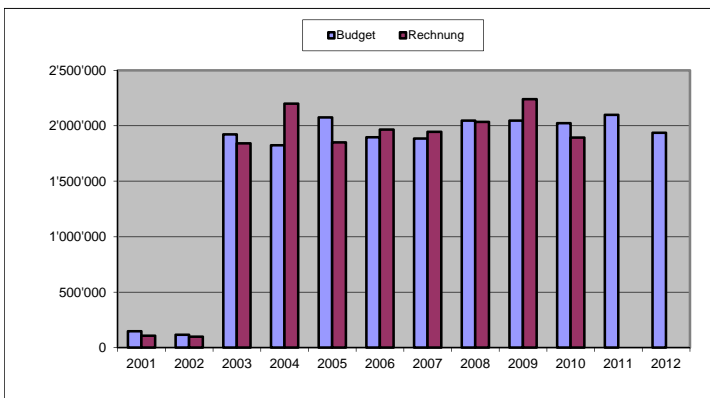


Unverändert gegenüber dem Vorjahr.

Betrag: 0.82 % Fr. 62'000.00
Veränderung: 0.00 % Fr. 0.00

3184 Entsorgungskosten

Veränderung: ↘

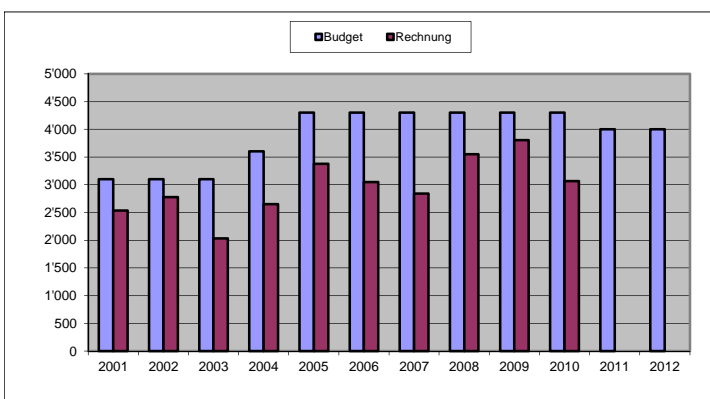


Die Entsorgungskosten sind unverändert. Die Menge wurde korrigiert. Die planmässige ausserordentliche Leerung der Faulung und der Stapelbehälter wird entsprechende Mehrkosten generieren. Zu grosse Ablagerungen von Sand machen jedoch an den Pumpen und Leitungen grosse Schäden.

Betrag: 25.78 % Fr. 1'938'000.00
Veränderung: -7.63 % Fr. -160'000.00

3185 Steuern/Abgaben/Gebühren/Bewilligungen

Veränderung: →

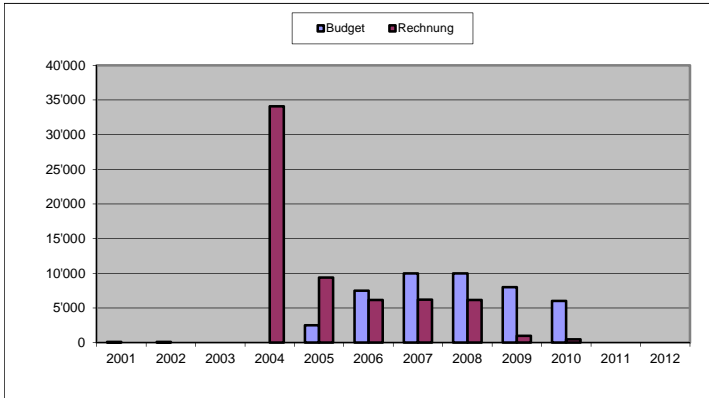


Unverändert gegenüber dem Vorjahr.

Betrag: 0.05 % Fr. 4'000.00
Veränderung: 0.00 % Fr. 0.00

3190 Übriger Sachaufwand

Veränderung: →

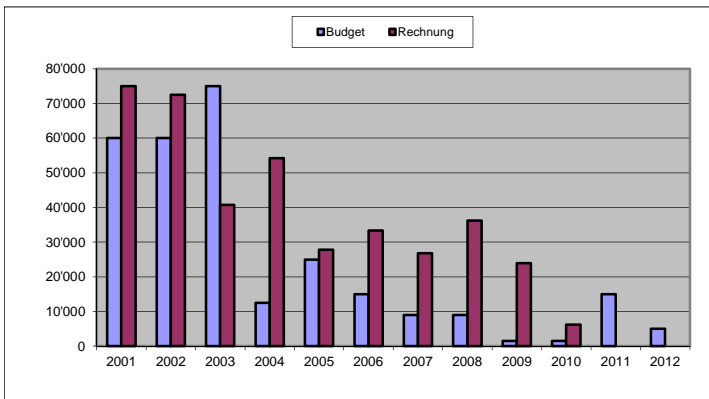


Unverändert gegenüber dem Vorjahr.

Betrag: 0.00 % Fr. 0.00
Veränderung: 0.00 % Fr. 0.00

3290 Passivzinsen Projektkostenanteile

Veränderung: ↓

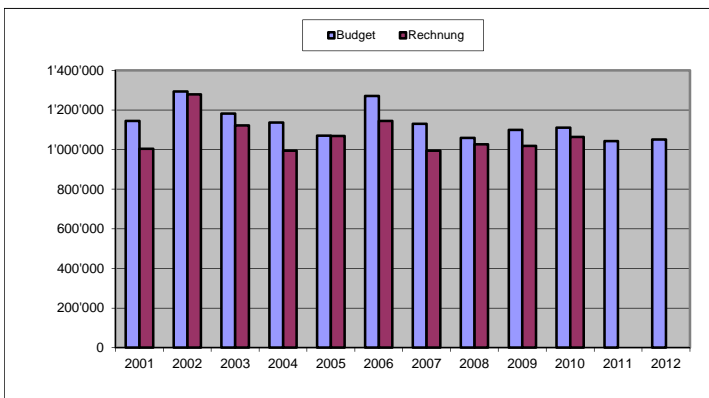


Reduktion der Zinssätze auf den aktuellen Stand von 0.25 %.

Betrag: 0.07 % Fr. 5'000.00
Veränderung: -66.67 % Fr. -10'000.00

3610 Abwasserfonds Kanton Bern

Veränderung: →

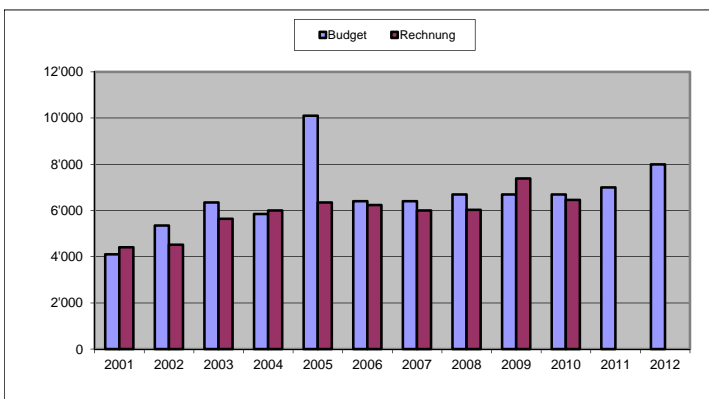


Die Leistungswerte und die Abflussmengen sind sehr konstant. Wir gehen davon aus, im Budgetjahr mehr oder weniger die gleichen Werte zu erreichen. Die Budgetposition wurde deshalb nur leicht angehoben.

Betrag: 13.97 % Fr. 1'050'000.00
Veränderung: 0.67 % Fr. 7'000.00

3620 Korporationen und Verbände

Veränderung: ↑



Neu sind wir der Volkswirtschaft Berner Oberland beigetreten.

Betrag: 0.11 % Fr. 8'000.00
Veränderung: 14.29 % Fr. 1'000.00

ERTRAG

42 Vermögenserträge

Fr. 43'500.00 (Fr. 56'000.00) - Fr. 12'500.00 22.32%

43 Entgelte

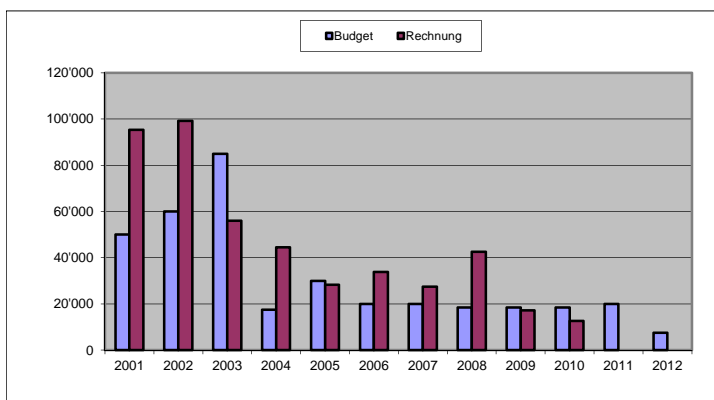
Fr. 2'074'000.00 (Fr. 2'235'000.00) - Fr. 161'000.00 7.20%

46 Betriebskostenbeiträge Verbandsmitglieder

Fr. 5'399'500.00 (Fr. 5'213'000.00) + Fr. 186'500.00 3.58%

4210 Zinse aus Guthaben

Veränderung: ↓

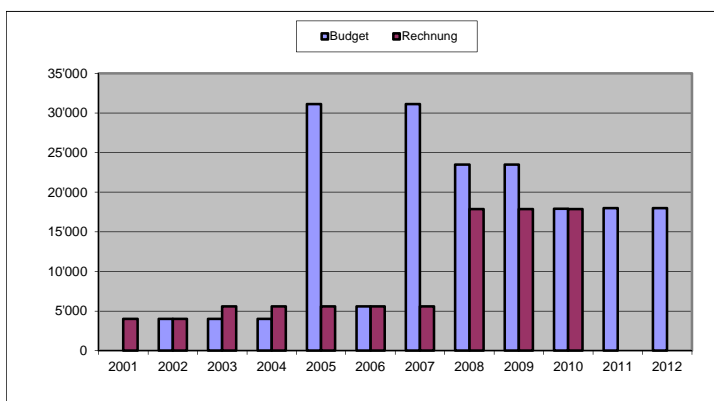


Reduktion der Zinssätze auf den aktuellen Stand von 0.25 %.

Betrag: 0.10 % Fr. 7'500.00
Veränderung: -62.50 % Fr. -12'500.00

4260 Zinse aus Beteiligungen

Veränderung: →

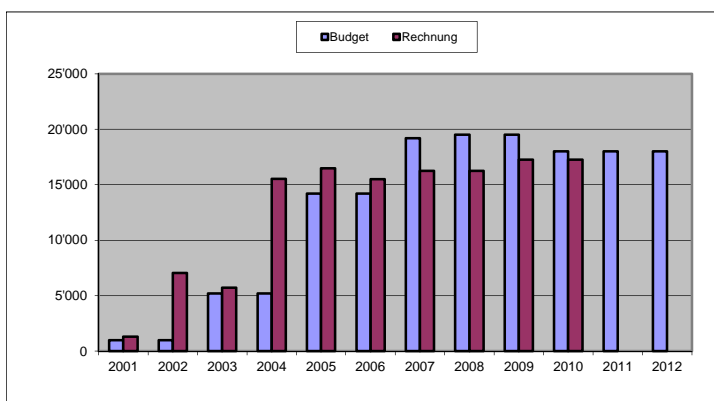


Unverändert gegenüber dem Vorjahr.

Betrag: 0.24 % Fr. 18'000.00
Veränderung: 0.00 % Fr. 0.00

4270 Ertrag aus Liegenschaften

Veränderung: →

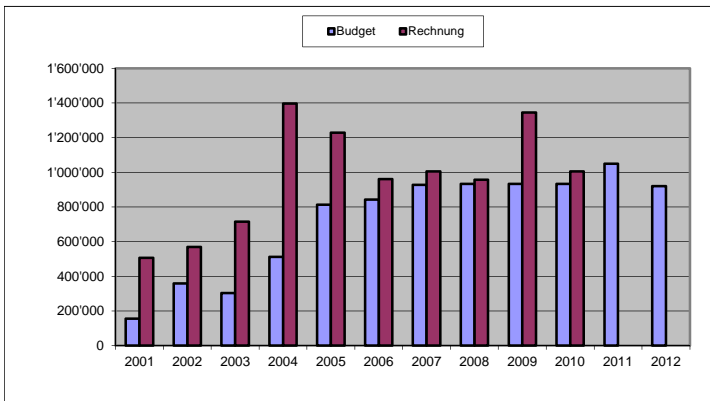


Unverändert gegenüber dem Vorjahr.

Betrag: 0.24 % Fr. 18'000.00
Veränderung: 0.00 % Fr. 0.00

4340 Fremdschlammbehandlung

Veränderung: ↓

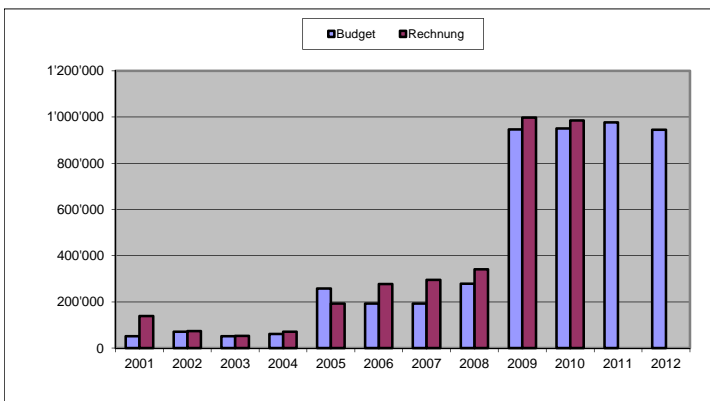


Anpassung der Schlammengen an die aktuellen Verhältnisse. Zudem haben wir bei den Lieferanten für Speiseabfälle die Preise den aktuellen Marktverhältnissen angepasst.

Betrag: 12.25 % Fr. 921'000.00
Veränderung: -12.29 % Fr. -129'000.00

4350 Übrige Verkaufserlöse

Veränderung: ↘

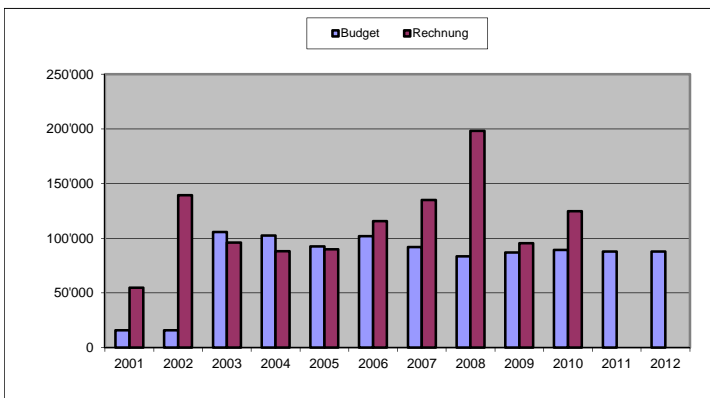


Anpassung der Menge von verkaufter Wärme. Zudem wurden die Beiträge der kostendeckenden Einspeisevergütung bereits nach 2 Jahren massiv reduziert.

Betrag: 12.57 % Fr. 945'000.00
Veränderung: -3.28 % Fr. -32'000.00

4360 Rückerstattungen MWST-frei

Veränderung: →

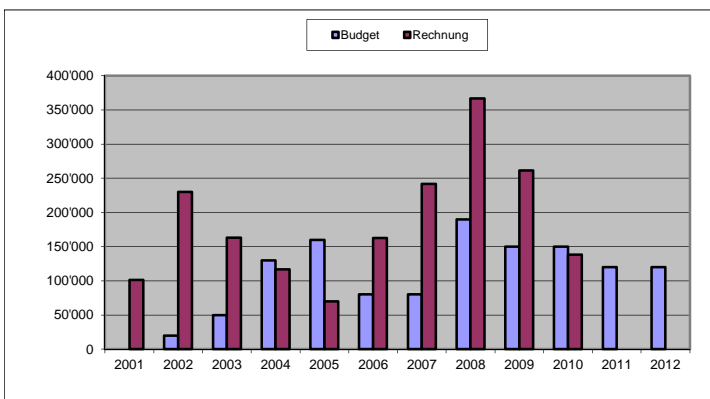


Unverändert gegenüber dem Vorjahr.

Betrag: 1.17 % Fr. 88'000.00
Veränderung: 0.00 % Fr. 0.00

4380 Eigenleistungen für Investitionskosten

Veränderung: →

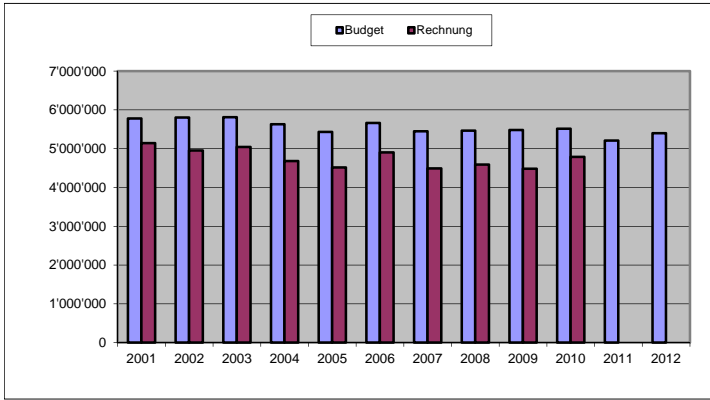


Unverändert gegenüber dem Vorjahr.

Betrag: 1.60 % Fr. 120'000.00
Veränderung: 0.00 % Fr. 0.00

4620 Betriebskostenbeiträge Verbandsmitglieder

Veränderung: ↗



Die Nettobetriebskosten steigen um 4 % an. Aufwandseitig sind wir um Fr. 13'000.-- höher und Ertragsseitig um Fr. 173'500.-- tiefer. Dies sind Fr. 186'500.-- höhere Nettobetriebskosten als im Vorjahr.

Betrag:	71.83 %	Fr.	5'399'500.00
Veränderung:	3.58 %	Fr.	186'500.00

Stephan Oberli

Laufende Rechnung	Voranschlag 2012		Voranschlag 2011		Rechnung 2010	
	Aufwand	Ertrag	Aufwand	Ertrag	Aufwand	Ertrag
7 UMWELT UND RAUMORDNUNG	7'517'000.00	7'517'000.00	7'504'000.00	7'504'000.00	7'091'313.10	7'091'313.10
71 Abwasserbeseitigung	7'517'000.00	7'517'000.00	7'504'000.00	7'504'000.00	7'091'313.10	7'091'313.10
711 Kläranlage	7'517'000.00	7'517'000.00	7'504'000.00	7'504'000.00	7'091'313.10	7'091'313.10
3000 Sitzungsgelder/Entschädigungen	73'000.00		69'000.00		73'200.00	
3010 Besoldungen ARA Personal	1'694'000.00		1'762'000.00		1'668'541.20	
3030 Sozialversicherungsbeiträge	136'000.00		133'000.00		131'515.25	
3040 Personalversicherungsbeiträge	162'000.00		142'500.00		140'549.40	
3050 Unfall- + Krankenversicherungen	61'000.00		55'500.00		52'866.65	
3060 Dienstkleider	10'000.00		5'500.00		5'322.60	
3070 Rentenleistungen	23'000.00		28'000.00		13'680.00	
3090 Übriger Personalaufwand (Kurse/Ausbildungen)	39'000.00		30'000.00		39'481.60	
3100 Büromaterial/Drucksachen/Inserate/Zeitungen	53'000.00		40'000.00		35'922.40	
3110 Anschaffungen/Mobilien/Maschinen/Fahrzeuge	50'000.00		70'000.00		51'908.90	
3121 Elektrizität	583'000.00		532'000.00		444'947.35	
3122 Heiz- + Brennmaterial	60'000.00		32'000.00		49'963.35	
3123 Wasserverbrauch	10'000.00		10'000.00		8'260.00	
3130 Treib- + Schmierstoffe	30'000.00		24'000.00		25'984.30	
3131 Ersatzteile	240'000.00		200'000.00		291'441.15	
3132 Verbrauchsmaterial	45'000.00		45'000.00		36'261.45	
3133 Chemikalien	491'000.00		512'000.00		425'763.10	
3140 Dienstleistungen Dritter für baulichen Unterhalt	30'000.00		9'500.00		7'377.55	
3150 Dienstleistungen Dritter für übrigen Unterhalt	260'000.00		172'000.00		230'453.15	
3160 Mieten/Pachten/Benützungskosten	2'000.00		2'000.00		1'572.35	
3170 Spesenentschädigungen	28'000.00		28'000.00		23'294.45	
3180 Transporte Dritter	81'000.00		89'000.00		78'596.55	
3181 Telefon/Porti/Bankspesen	11'000.00		11'000.00		9'578.15	
3182 Honorare	278'000.00		273'000.00		215'184.90	

Laufende Rechnung	Voranschlag 2012		Voranschlag 2011		Rechnung 2010	
	Aufwand	Ertrag	Aufwand	Ertrag	Aufwand	Ertrag
3183 Sachversicherungen	62'000.00		62'000.00		56'978.95	
3184 Entsorgungskosten	1'938'000.00		2'098'000.00		1'892'713.35	
3185 Steuern/Abgaben/Gebühren/Bewilligungen	4'000.00		4'000.00		3'063.60	
3190 Übriger Sachaufwand	0.00		0.00		480.00	
3210 Zinse kurzfristige Schulden	0.00		0.00		0.00	
3290 Passivzinsen Projektkostenanteile	5'000.00		15'000.00		6'174.00	
3310 Harmonisierte Abschreibungen	0.00		0.00		0.00	
3320 Übrige Abschreibungen	0.00		0.00		0.00	
3610 Abwasserfonds Kanton Bern	1'050'000.00		1'043'000.00		1'063'786.00	
3620 Korporation und Verbände	8'000.00		7'000.00		6'451.40	
3800 Einlagen in Spezialfinanzierungen	0.00		0.00		0.00	
4210 Zinse aus Guthaben		7'500.00		20'000.00		12'613.40
4211 Aktivzinse Projektkostenanteile		0.00		0.00		0.00
4220 Zinse aus Anlagen		0.00		0.00		0.00
4240 Buchgewinne		0.00		0.00		0.00
4260 Zinse aus Beteiligungen		18'000.00		18'000.00		17'850.00
4270 Ertrag aus Liegenschaften		18'000.00		18'000.00		17'263.00
4340 Fremdschlammbehandlung		921'000.00		1'050'000.00		1'004'911.90
4350 Übrige Verkaufserlöse		945'000.00		977'000.00		984'730.65
4360 Rückerstattungen MWST-frei		88'000.00		88'000.00		124'800.35
4361 Rückerstattungen MWST-pflichtig		0.00		0.00		0.00
4380 Eigenleistungen IR		120'000.00		120'000.00		138'405.45
4620 Betriebskostenbeiträge Verbandsmitglieder		5'399'500.00		5'213'000.00		4'790'738.35
4800 Entnahmen aus Spezialfinanzierungen		0.00		0.00		0.00
Total	7'517'000.00	7'517'000.00	7'504'000.00	7'504'000.00	7'091'313.10	7'091'313.10

INVESTITIONSPLAN 2012 – 2016

Aktuell

1. **Sanierung Nachklärbeckeneinrichtung**

Die Sanierung konnte planmässig durchgeführt werden und ist abgeschlossen. Das Projekt wird per Ende 2011 abgerechnet.

2. **Ersatz Zentrifuge 2**

Das Projekt ist abgeschlossen und wird per Ende 2011 abgerechnet.

3. **Sanierung Hebewerk Hauptkanal**

Bis zum Jahresende wird das Pumpengebäude eine neue Fassade erhalten haben und Vorbereitungsarbeiten für die Sanierungsarbeiten der Pumpwerke erfolgt sein. Ab März werden die eigentlichen Arbeiten gestartet. Gemäss Terminplan sollten diese bis im August 2012 abgeschlossen sein.

4. **Ersatz Online-Analytik**

Das Projekt ist abgeschlossen und wird per Ende 2011 abgerechnet.

5. **Ersatz Auswertegeräte Messstellen**

Durch die intensive Testphase hat sich das Projekt etwas verzögert. Die Fertigstellung und Abrechnung wird deshalb voraussichtlich erst im 2012 erfolgen.

Budget

6. **Fernwärmeanschluss Jungfraustrasse Uetendorf**

Für den vorgesehenen Fernwärmeanschluss der Wohnüberbauung an der Jungfraustrasse in Uetendorf müssen die benötigten Heizungsleitungen erstellt werden. In diesem Herbst hat die Planung begonnen. Die Ausführung ist ab Frühling 2012 vorgesehen.

7. **Laufende Werterhaltung inkl. BHKW Revision**

Unterhaltsarbeiten mit Werterhaltungscharakter werden über die Investitionsrechnung abgerechnet. Die Revisionen der Blockheizkraftwerke sind ebenfalls in dieser Position enthalten.

8. **Laufende kleinere Neuinvestitionen**

Kleinere Neuinvestitionen werden über dieses Sammelkonto in der Investitionsrechnung verbucht.

In Planung

9. **Ersatz Überschussschlammeindickung**

Die zwei bestehenden Maschinen zur Eindickung des Überschussschlammes erreichen ihre Lebensdauer und müssen in den nächsten Jahren ersetzt werden.

10. **Projekt "aarewasser"**

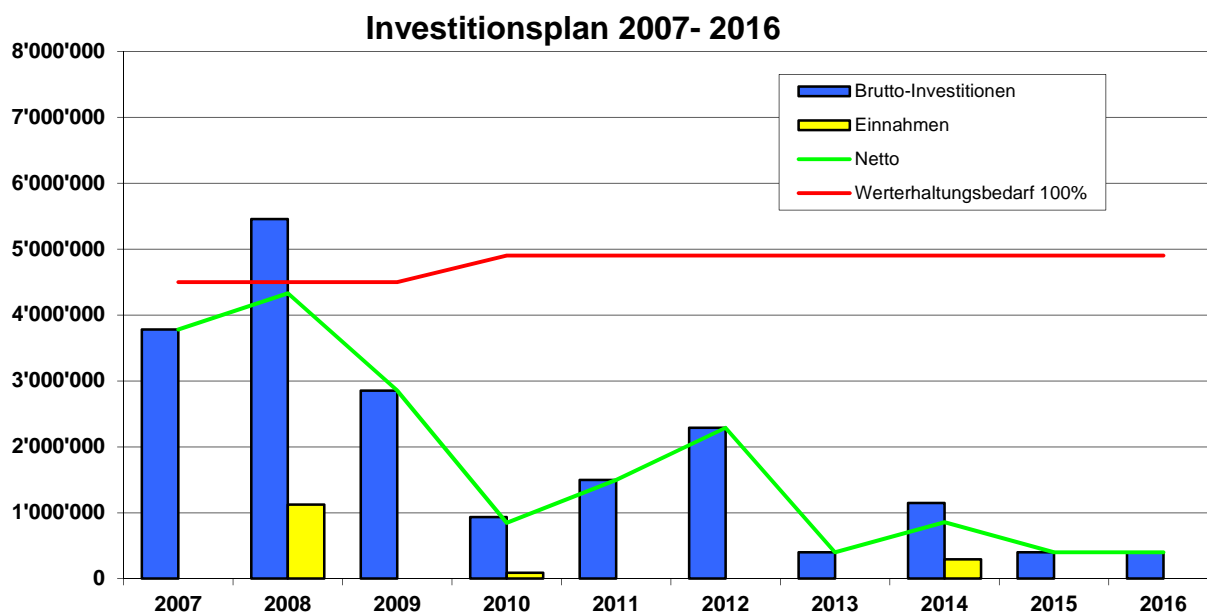
Durch die Absenkung der Zulgsohle im Rahmen des kantonalen Projekts "aarewasser" muss der ARA-Hauptkanal verlegt werden. Das überarbeitete Projekt sieht vor, dass der Kanal die Zulg künftig weiter flussaufwärts unterquert und damit in diesem Bereich um rund 750 m verlängert wird. Der Kanton wird das Projekt durchführen und vorfinanzieren. Es wird mit Baukosten von ca. Fr. 3 Mio. gerechnet. Der Anteil welcher der ARA-Verband zu übernehmen hat, ist auf 25 % mit einem Kostendach von Fr. 1 Mio. fixiert worden. Frühest möglicher Baustart ist 2018!

11. Mikroverunreinigungen

Die bevorstehende Änderung der Gewässerschutzverordnung sieht vor, dass unter anderem die grössten ARA (> 100'000 EW) der Schweiz bis 2018 Massnahmen für die Entfernung von Mikroverunreinigungen aus dem Abwasser treffen müssen. Allerdings kann davon ausgegangen werden, dass der erstmalig genannte Zeithorizont etwas zu sportlich war und angepasst wird. So oder so wird die ARA Thunersee zu den betroffenen ARA gehören. In welcher Grössenordnung die notwendigen Investitionen sein werden, ist momentan noch schwierig abzuschätzen. Die schweizweiten Investitionskosten werden auf Fr. 1.2 Mia. geschätzt.

12. Investitionsplan 2012 – 2016

Wie gewohnt sind auch das aktuelle und die vier voran gegangenen Jahre dargestellt.



Die aktuellen Berechnungen ergeben einen jährlichen Werterhaltungsbedarf für unsere Anlagen von Fr. 4.9 Mio. Wir empfehlen den Gemeinden diesen Betrag in ihre Spezialfinanzierung einzulegen. Die rote Linie (100 %-Wert) in der Grafik zeigt diesen Betrag. Die theoretischen Werte pro Gemeinde sind nach dem Kostenverteiler 2012 aufgeführt.

Die ARA Thunersee fordert die jeweils budgetierten Summen bei den Gemeinden ein. Bedingt durch Projektänderungen oder terminliche Gegebenheiten kann es zu Verschiebungen innerhalb der jährlichen Planung kommen. Als Rechnungsausgleich bei der ARA Thunersee dient das Kontokorrent der Gemeinden bei der ARA. Dieses Konto wird für jede Gemeinde separat geführt und individuell verzinst. Allfällige fehlende Beiträge werden nach Bedarf nachgefordert.

Hinweis für die Verbandsgemeinden:

Im Investitionsplan der ARA werden nur Projekte und Sanierungen aufgeführt, welche heute bekannt sind und voraussichtlich auch ausgeführt werden. Erfahrungsgemäss müssen kurzfristig weitere Sanierungsprojekte in die Planung aufgenommen werden, was tendenziell immer zu einer Erhöhung der zukünftigen geschätzten Kostenprognosen führt. Wie im Bericht des Geschäftsführers erwähnt, arbeiten wir derzeit an einer Mehrjahresplanung. Im nächsten Halbjahresbericht werden wir Ergebnisse über unsere künftigen längerfristig geplanten Investitionen mitteilen können.

Hanspeter Reist

Investitionsplan 2012 - 2016

ARA Thunersee

Brutto - Investitionen	Kostenvoranschlag		Rechnungen					Budget	Investitionskostenprognose					
	genehmigt	Schätzung	Abgerechnet			Vorjahre	2010	2011	2011	2012	2013	2014	2015	2016
Abgeschlossene Projekte														
			0.00											
			0.00											
			0.00											
			0.00											
Aktuelle Projekte														
- Ersatz Zentrifuge 2	360'000.00						315'497.50	60'000.00	20'000.00					
- Sanierung NKB-Räume	650'000.00						313'917.25	325'000.00	340'000.00					
- Ersatz Online-Analytik	200'000.00						36'355.55	300'000.00	160'000.00					
- Ersatz Auswertegeräte Messstellen	420'000.00						94'273.45	250'000.00	220'000.00	100'000.00				
- Hebewerk Hauptkanal/Heimberg	2'000'000.00						3'424.70	900'000.00	400'000.00	1'600'000.00				
- Fernwärmeanschluss Jungfraustr. Uetendorf		200'000.00							10'000.00	190'000.00				
Jährlich wiederkehrend														
- Laufende Werterhaltung inkl. BHKW Rev.							173'136.70	300'000.00	300'000.00	300'000.00	300'000.00	300'000.00	300'000.00	300'000.00
- Laufende kleinere Neuinvestitionen								100'000.00	50'000.00	100'000.00	100'000.00	100'000.00	100'000.00	100'000.00
Projekte in Planung														
- Ersatz Ueberschussschlammindickung		750'000.00											750'000.00	
- Projekt "aarewasser" Hauptkanal		1'000'000.00												
- Projekt "Mikroverunreinigungen"		10'000'000.00												
- Erneuerung Trafostation		150'000.00												
- Projekt "Phosphorrückgewinnung"														
Bruttoausgaben							763'468.45	2'235'000.00	1'500'000.00	2'290'000.00	400'000.00	1'150'000.00	400'000.00	400'000.00

Einnahmen

Bezeichnung	Kostenvoranschlag		Rechnungen					Budget	Investitionskostenprognose					
	genehmigt	Schätzung	Abgerechnet			Vorjahre	2010	2011	2011	2012	2013	2014	2015	2016
Sonstige Einnahmen														
- Einkaufsgebühren														
- Abluftbehandlung	88'750.95						88'750.95							
- Prozessabwasserbehandlung	293'285.30										293'285.30			
Einnahmen							88'750.95	0.00	0.00	0.00	0.00	293'285.30	0.00	0.00

Netto - Investitionen

Bezeichnung							2010	2011	2011	2012	2013	2014	2015	2016
Bruttoausgaben							763'468.45	2'235'000.00	1'500'000.00	2'290'000.00	400'000.00	1'150'000.00	400'000.00	400'000.00
./. Einnahmen							88'750.95	0.00	0.00	0.00	0.00	293'285.30	0.00	0.00
Nettoinvestitionen z.L.							674'717.50	2'235'000.00	1'500'000.00	2'290'000.00	400'000.00	856'714.70	400'000.00	400'000.00
Verbandsmitglieder														

Stand per: 25.08.2011

Druckdatum: 23.09.2011

	Voranschlag 2012		Voranschlag 2011		Rechnung 2010	
	Ausgaben	Einnahmen	Ausgaben	Einnahmen	Ausgaben	Einnahmen
7 UMWELT UND RAUMORDNUNG	4'580'000.00	4'580'000.00	4'470'000.00	4'470'000.00	1'873'210.30	1'873'210.30
71 Abwasserbeseitigung	4'580'000.00	4'580'000.00	4'470'000.00	4'470'000.00	1'873'210.30	1'873'210.30
711 Kläranlage	4'580'000.00	4'580'000.00	4'470'000.00	4'470'000.00	1'873'210.30	1'873'210.30
5010.20 Ersatz Zentrifuge 2	0.00		60'000.00		315'497.50	
5010.21 Sanierung NKB-Räumer	0.00		325'000.00		313'917.25	
5010.22 Ersatz Online-Analytik	0.00		300'000.00		36'355.55	
5010.23 Ersatz Auswertegeräte Messstellen	100'000.00		250'000.00		94'273.45	
5010.24 Hebewerk Heimberg/Hauptkanal	1'600'000.00		900'000.00		3'424.70	
5010.25 Fernwärmeanschluss Jungfraustr. Uetendorf	190'000.00		0.00		0.00	
5010.28 BHKW/Stromerzeugung	0.00		0.00		0.00	
5010.29 kleinere Neuinvestitionen	100'000.00		100'000.00		0.00	
5010.30 Laufende Werterhaltung	300'000.00		300'000.00		173'136.70	
5900 Passivierte Einnahmen	2'290'000.00		2'235'000.00		936'605.15	
6610.01 Bundessubventionen		0.00		0.00		0.00
6610.02 Kantonssubventionen		0.00		0.00		88'750.95
6620.01 Verbandsmitglieder Anteile Investitionen		2'290'000.00		2'235'000.00		847'854.20
6620.02 Einkaufsgebühren		0.00		0.00		0.00
6900 Aktivierte Ausgaben		2'290'000.00		2'235'000.00		936'605.15
Total	4'580'000.00	4'580'000.00	4'470'000.00	4'470'000.00	1'873'210.30	1'873'210.30

ARA Thunersee / Abwassermengen-Messung 2008/2009/2010

Verteiler der Betriebskosten 2012

inkl. Abwasserfonds

Betrieb

Subregionen Verbandsmitglieder		Messwerte Trockenwettermessungen			Mittelwert 3 Jahre	% -Anteile	Budget Betriebskosten
		2008	2009	2010			
Innertport							
Därstetten	+	123	168	169	153	0.483703	26'117.55
Diemtigen	+	552	655	672	626	1.979071	106'859.95
Erlenbach	+	346	339	343	343	1.084379	58'551.05
Oberwil	+	80	87	99	89	0.281370	15'192.55
Ostamt							
Buchholterberg	-	237	205	203	215	0.679713	36'701.10
Eriz		26	26	26	26	0.082198	4'438.25
Fahrni	+	186	195	149	177	0.559578	30'214.40
Heimberg	+	1'528	1'527	1'604	1'553	4.909740	265'101.45
Homberg	+	62	63	77	67	0.211818	11'437.10
Horrenbach-Buchen		11	11	11	11	0.034776	1'877.75
Oberlangenegg	-	113	83	88	95	0.300338	16'216.75
Schwendibach	-	75	39	19	44	0.139104	7'510.90
Steffisburg	+	4'361	4'198	4'734	4'431	14.008409	756'384.05
Unterlangenegg	-	59	125	98	94	0.297177	16'046.05
Wachseldorn		11	11	11	11	0.034776	1'877.75
Seeufer links							
Aeschi	-	524	458	417	466	1.473238	79'547.50
Frutigen	+	85	80	77	81	0.256078	13'826.95
Krattigen	+	384	354	362	367	1.160254	62'647.90
Niederstocken	-	37	36	35	36	0.113812	6'145.30
Oberstocken	-	28	27	26	27	0.085359	4'609.00
Reichenbach	+	874	816	793	828	2.617685	141'341.90
Reutigen	-	133	129	130	131	0.414151	22'362.05
Spiez	+	5'402	5'629	5'391	5'474	17.305808	934'427.10
Wimmis	+	517	609	544	557	1.760931	95'081.45
Zwieselberg		39	38	39	39	0.123297	6'657.40
Seeufer rechts							
Beatenberg	-	24	24	15	21	0.066391	3'584.75
Heiligenschwendi	+	292	288	325	302	0.954760	51'552.25
Hilterfingen	+	794	831	807	811	2.563940	138'439.95
Oberhofen	+	478	566	489	511	1.615504	87'229.15
Sigriswil	+	1'503	1'541	1'372	1'472	4.653663	251'274.50
Thun							
Thun	-	11'242	9'900	9'803	10'315	32.610414	1'760'799.30
Westamt							
Amsoldingen	+	247	195	228	223	0.705005	38'066.70
Höfen	-	58	53	48	53	0.167557	9'047.25
Forst-Längenbühl		7	7	7	7	0.022130	1'194.90
Thierachern	+	405	350	379	378	1.195030	64'525.65
Uebeschi	-	80	64	62	69	0.218140	11'778.50
Uetendorf	+	1'033	1'101	1'543	1'226	3.875944	209'281.60
Uttigen	+	334	272	299	302	0.954760	51'552.30
Total		32'290	31'100	31'494	31'631	100.000000	5'399'500.00

ARA Thunersee / Pflichtabwassermengen

Verteiler der Projektkosten 2012

Projekte

Subregionen Verbandsmitglieder		Pflichtabwasser- menge 2011	%-Anteile	Budget Projektkosten
Innertport				
Därstetten		191	0.709167	16'239.95
Diemtigen		866	3.215386	73'632.35
Erlenbach		347	1.288382	29'503.95
Oberwil		174	0.646048	14'794.50
Ostamt				
Buchholterberg		274	1.017339	23'297.05
Eriz		35	0.129952	2'975.90
Fahrni		90	0.334163	7'652.30
Heimberg		1'323	4.912190	112'489.15
Homberg		87	0.323024	7'397.25
Horrenbach-Buchen		10	0.037129	850.25
Oberlangenegg		127	0.471540	10'798.30
Schwendibach		41	0.152230	3'486.05
Steffisburg		3'168	11.762522	269'361.75
Unterlandenegg		156	0.579215	13'264.05
Wachseldorn		10	0.037129	850.25
Seeufer links				
Aeschi		517	1.919578	43'958.35
Frutigen		60	0.222775	5'101.55
Krattigen		310	1.151004	26'358.00
Niederstocken		56	0.207923	4'761.45
Oberstocken		49	0.181933	4'166.25
Reichenbach		720	2.673300	61'218.60
Reutigen		173	0.642335	14'709.45
Spiez		2'752	10.217948	233'991.00
Wimmis		461	1.711655	39'196.90
Zwieselberg		40	0.148517	3'401.05
Seeufer rechts				
Beatenberg		29	0.107675	2'465.75
Heiligenschwendi		162	0.601493	13'774.20
Hilterfingen		739	2.743846	62'834.05
Oberhofen		552	2.049530	46'934.25
Sigriswil		1'102	4.091635	93'698.45
Thun				
Thun		10'026	37.225708	852'468.70
Westamt				
Amsoldingen		172	0.638622	14'624.45
Höfen		66	0.245053	5'611.70
Längenbühl		7	0.025990	595.20
Thierachern		372	1.381205	31'629.60
Uebeschi		109	0.404708	9'267.80
Uetendorf		1'267	4.704266	107'727.70
Uttigen		293	1.087885	24'912.50
Total		26'933	100.000000	2'290'000.00

ARA Thunersee / Werterhaltung

Verteiler der Werterhaltungsanteile 2012

Subregionen Verbandsmitglieder	Pflichtabwasser- menge 2011	%-Anteile	Werteshaltung 100 %
Innertport			
Därstetten	191	0.709167	34'749.20
Diemtigen	866	3.215386	157'553.95
Erlenbach	347	1.288382	63'130.75
Oberwil	174	0.646048	31'656.35
Ostamt			
Buchholterberg	274	1.017339	49'849.65
Eriz	35	0.129952	6'367.65
Fahrni	90	0.334163	16'373.95
Heimberg	1323	4.912190	240'697.30
Homberg	87	0.323024	15'828.15
Horrenbach-Buchen	10	0.037129	1'819.35
Oberlangenegg	127	0.471540	23'105.50
Schwendibach	41	0.152230	7'459.25
Steffisburg	3168	11.762522	576'363.55
Unterlandenegg	156	0.579215	28'381.55
Wachseldorn	10	0.037129	1'819.35
Seeufer links			
Aeschi	517	1.919578	94'059.35
Frutigen	60	0.222775	10'916.00
Krattigen	310	1.151004	56'399.20
Niederstocken	56	0.207923	10'188.25
Oberstocken	49	0.181933	8'914.70
Reichenbach	720	2.673300	130'991.70
Reutigen	173	0.642335	31'474.40
Spiez	2752	10.217948	500'679.45
Wimmis	461	1.711655	83'871.10
Zwieselberg	40	0.148517	7'277.30
Seeufer rechts			
Beatenberg	29	0.107675	5'276.05
Heiligenschwendi	162	0.601493	29'473.15
Hilterfingen	739	2.743846	134'448.45
Oberhofen	552	2.049530	100'427.00
Sigriswil	1102	4.091635	200'490.10
Thun			
Thun	10026	37.225708	1'824'059.70
Westamt			
Amsoldingen	172	0.638622	31'292.45
Höfen	66	0.245053	12'007.55
Forst-Längenbühl	7	0.025990	1'273.55
Thierachern	372	1.381205	67'679.05
Uebeschi	109	0.404708	19'830.70
Uetendorf	1267	4.704266	230'509.05
Uttigen	293	1.087885	53'306.25
Total	26'933	100.000000	4'900'000.00

BOTSCHAFT

ZUR ÄNDERUNG DES PERSONALREGLEMENTS

Einleitung

Das heute gültige Personalreglement und die dazugehörige Verordnung wurden 2003 genehmigt und auf den 01. Oktober 2003 in Kraft gesetzt. Seither sind im übergeordneten Recht Änderungen erfolgt, die eine Revision unseres Personalreglements erforderlich machen. Es betrifft dies insbesondere den Bereich der Betreuungs- und Kinderzulagen, für die zugehörige Personalverordnung auch die Mutterschaftsregelung. Eine Anpassung in diesen Punkten ist also erforderlich und wird in Form einer Teilrevision vorgenommen.

Bereits das heute gültige Personalreglement orientierte sich in vielen Teilen am kantonalen Recht. Dort wo in unserem Reglement keine Regelungen bestehen, gilt bisher wie auch künftig das kantonale Recht. Für die Anpassungen wurden deshalb soweit möglich die Texte aus dem kantonalen Personalgesetz und der kantonalen Personalverordnung übernommen. Dieses Vorgehen hat auch den Vorteil, dass bereits juristisch korrekte und praxiserprobte Texte zur Anwendung kommen.

Was wurde geändert und was ist neu?

1. Allgemeine Bestimmungen

Art. 4a (neu): Damit die Lesbarkeit der Artikel einfacher wird, wird die Zuständigkeit neu separat geregelt. Diese Zuständigkeit gilt künftig auch für die Personalverordnung, die natürlich auch an das neue Personalreglement anzupassen ist. Art. 7 konnte in der Folge gekürzt werden.

2. Entstehung und Beendigung des Anstellungsverhältnisses

In diesem Kapitel erfolgt weitgehend eine textliche Anpassung an das kantonale Recht. Relevante Änderungen betreffen die Probezeit nach der Anstellung die neu 6 statt bisher 3 Monate dauert sowie das Pensionsalter, das gemäss Vorgaben unserer Pensionskasse von 64 auf 65 Jahre erhöht wird.

3. Gehalt, Zulagen, Prämien

Bereits bisher richteten sich die Gehälter nach den Gehaltsklassen des Kantons Bern. Neu wird die jeweils aktuelle Gehaltsklassentabelle zur Anwendung gelangen. Sie umfasst im Gegensatz zur aktuellen Tabelle der ARA 80 statt 40 Gehaltsstufen. Die Überführung in die neue Tabelle erfolgt auf Ende 2011. Mit der Übernahme der Gehaltsklassentabelle des Kantons wird automatisch auch die Teuerungsanpassung des Kantons übernommen (Art. 18).

Statt wie bisher Kinderzulagen werden in Anpassung an nationales Recht neu Familien- und Betreuungszulagen ausgerichtet. Auch hier werden die Texte dem kantonalen Personalgesetz entnommen.

4. Leistungsbeurteilung

Die Leistungsbeurteilung wird in der Formulierung an die kantonale Vorlage angepasst. Die Details werden in der Personalverordnung geregelt. Auch dort wird die kantonale Formulierung übernommen. Art. 26 kann aufgehoben werden, da die Zuständigkeit in Art. 4a umfassend geregelt wird.

5. *Rechte und Pflichten der Mitarbeitenden*

Die Anpassung erfolgte in diesem Kapitel im wesentlichen nur textlich mit der Übernahme der kantonalen Formulierungen. In Art. 29 ist neu festgehalten worden, dass für die Benutzung der Verbandsinfrastruktur für ausserdienstliche Zwecke eine Entschädigung zu leisten ist.

6. *Schluss- und Übergangsbestimmungen*

Art. 38 gibt Auskunft über die in der Verordnung zu regelnden Sachverhalte. Gestrichen wird Buchstabe j „die Zuständigkeiten“ die neu im Art. 4a abschliessend geregelt sind. Neu wird als Buchstabe j „die Ausübung von öffentlichen Ämtern und Nebenbeschäftigungen“ in die Verordnung aufzunehmen sein.

Die vollständige Darstellung des bisherigen Personalreglements und der geänderten Version finden Sie als synoptische Darstellung

- Links: bisherige Version
- Rechts: geänderte Version
- Änderungen in den Randtiteln ganz am linken Rand mit dem entsprechenden Vermerk.

Der Vorstand hat diese Änderungen an seiner Sitzung vom 24. August 2011 gut geheissen und beantragt der Delegiertenversammlung vom 26. Oktober 2011 deren Annahme und die Inkraftsetzung auf 01. Januar 2012.

WAHLVORSCHLÄGE VORSTAND UND RPK

An der Delegiertenversammlung vom 26.10.2011 finden die Gesamterneuerungswahlen für die Legislaturperiode 2012 - 2015 der ARA Thunersee statt. Die Sitzverteilung des Vorstandes entspricht dem Anhang I des Organisationsreglementes der ARA Thunersee.

Von den Verbandsgemeinden sind z. Hd. Delegiertenversammlung nachfolgende Wahlvorschläge eingegangen:

Nomination Vorstandspräsident

Subregion	Nomination durch	Name Kandidat, Funktion, Adresse	Jrg.	Bemerkungen
Einleiter Thun 7 Gemeinden 1 Sitz	Sigriswil	Hans Boss Zimmermeister Rothbühl 3655 Sigriswil	1951	Seit 01.01.2000 Unterstützt durch die Subregion Einleiter Thun

Nominationen übrige 6 Mitglieder Vorstand

Subregion	Nomination durch	Name Kandidat, Funktion, Adresse	Jrg.	Bemerkungen
Thun 1 Gemeinde 2 Sitze	Thun	Marc Riesen Stadtbuchhalter Hofstettenstrasse 14 3602 Thun	1973	Seit 01.01.2004
		Roman Gimmel Gemeinderat Industriestrasse 2 3602 Thun	1974	Seit 25.05.2011
Steffisburg 1 Gemeinde 1 Sitz	Steffisburg	Marcel Schenk Gemeinderat Zelggässli 93 3613 Steffisburg	1960	Seit 01.01.2008
Spiez 1 Gemeinde 1 Sitz	Spiez	Martin Wells Zwygartenstrasse 1 3703 Aeschi b. Spiez	1974	Neu
Einleiter Spiez/ARNI 13 Gemeinden 1 Sitz	Erlenbach Wimmis	Ueli von Niederhäusern Schmiedemeister Dorf 3762 Erlenbach	1954	Seit 01.01.2000 Unterstützt durch die Subregion Einleiter Spiez/ARNI
Einleiter Thun 7 Gemeinden 1 Sitz	Hilterfingen	Roland Bühlmann Dorfstrasse 9 3652 Hilterfingen	1965	Neu Unterstützt durch die Gemeinde Hilterfingen
Kanalnetz Nord 14 Gemeinden 1 Sitz	Region Zulgtal Uetendorf	Alois Christen Gemeinderat Wiesenweg 1 3661 Uetendorf	1949	Seit 01.01.2004 Unterstützt durch die Subregion Kanalnetz Nord

Nominationen der Mitglieder der Resultateprüfungskommission

Nomination durch	Name Kandidat, Funktion	Jrg.	Bemerkungen
Gemeinde Steffisburg	Monika Finger Finanzverwalterin Steffisburg	1968	Seit 30.05.2001
Gemeinde Unterlangenegg	Kurt Gyger Finanzverwalter Unterlangenegg	1959	Seit 01.01.2004
Gemeinde Thun	Therese Sohm Finanzinspektorin	1960	Seit 01.01.2008
Gemeinde Wimmis	Beat Schneider (Präsident) Gemeindeschreiber/Finanzverwalter	1976	Seit 01.01.2008